



Київський національний університет
імені Тараса Шевченка



ВСТУПНА КАМПАНІЯ 2022

СТАТИСТИЧНА ІНФОРМАЦІЯ



Відділ аспірантури та докторантури

ОБСЯГИ ПІДГОТОВКИ НАУКОВО-ПЕДАГОГІЧНИХ КАДРІВ

через аспірантуру для ЗВО України за рахунок бюджетного фінансування у 2022 році

Загальні обсяги державного замовлення на підготовку наукових та науково-педагогічних кадрів у закладах вищої освіти та наукових установах

Прийом, осіб

усього	денна форма навчання	відсоток /% (денна форма навчання)
4070	3370	100 %
3125	2600	77 %
127	122	3,6 %

ЗВО (державний замовник МОН України)

Київський національний університет імені Тараса Шевченка



Частка державного замовлення на підготовку наукових та науково-педагогічних кадрів в аспірантурі Університету від загального обсягу державного замовлення за галуззями знань серед ЗВО підпорядкованих МОН України

ПРИЙОМ ДО АСПІРАНТУРИ ТА АД'ЮНКТУРИ В 2022 РОЦІ

Прийом до аспірантури та ад'юнктури в 2022 році проводився у відповідності до постанови Кабінету Міністрів України № 261 від 23.03.2016 року «Порядок підготовки здобувачів вищої освіти ступеня доктора філософії та доктора наук у вищих навчальних закладах (наукових установах)» та на підставі Правил прийому на навчання до аспірантури (ад'юнктури) для здобуття ступеня доктора філософії у Київському національному університеті імені Тараса Шевченка у 2022 році, затверджених за рішенням Вченої ради (протокол №16, від 16.05.2022) наказом ректора від 16.05.2022 № 245-32

Оголошений прийом до аспірантури КНУ імені Тараса Шевченка:

■ **40** спеціальностей, **15** галузей знань

(відповідно до отриманої ліцензії з провадження освітньої діяльності на третьому (освітньо-науковому) рівні вищої освіти з підготовки докторів філософії)

■ **45** освітньо-наукових програм підготовки докторів філософії

■ **40** акредитованих ОНП

КОНКУРСНІ ПРОПОЗИЦІЇ

Фіксовані

конкурсні пропозиції

89 місць – денна форма
навчання

5 місць – вечірня форма
навчання

31 спеціальність (31 ОНП)

Широкі

конкурсні пропозиції

31 місце – денна форма навчання

9 спеціальностей (14 ОНП)

011 Освітні, педагогічні науки

072 Фінанси, банківська справа та страхування

091 Біологія

102 Хімія

103 Науки про Землю

105 Прикладна фізика та наноматеріали

113 Прикладна математика

121 Інженерія програмного забезпечення

122 Комп'ютерні науки

КРИТЕРІЇ ВИЗНАЧЕННЯ КОНКУРСНИХ ПРОПОЗИЦІЙ

- у межах конкретної спеціальності розроблена тільки одна освітньо-наукова програма;
- підготовка в аспірантурі за даною ОНП здійснюється виключно на одному факультеті/в інституті

- у межах конкретної спеціальності розроблено дві освітньо-наукові програми і підготовка за кожною ОНП здійснюється на одному або на різних факультетах/в інститутах;
- підготовка в аспірантурі за даною ОНП здійснюється на двох факультетах/в інститутах

ЧИСЕЛЬНІСТЬ ВСТУПНИКІВ ДО АСПІРАНТУРИ У 2022 РОЦІ

■ **432**

**загальна
кількість
заяв**

380

**вступників
(52 особи подали
по дві заяви)**

АСПІРАНТУРА

347 заяв

денна форма навчання

301 (бюджет)

46 (контракт)

11 заяв

вечірня форма навчання (бюджет)

74 заяви

заочна форма навчання (контракт)

Державне замовлення		Очна аспірантура Денна (вечірня)		Заочна аспірантура		Конкурс /місце (бюджет)	
2021	2022	2021	2022	2021	2022	2021	2022
154	127	267 (0)	347 (11)	90	74	1,60	2,51

КІЛЬКІСТЬ ПОДАНИХ ЗАЯВ

2,51

2022 рік /КОНКУРС

на одне місце державного замовлення на денну форму навчання

1,64

2021 рік /КОНКУРС

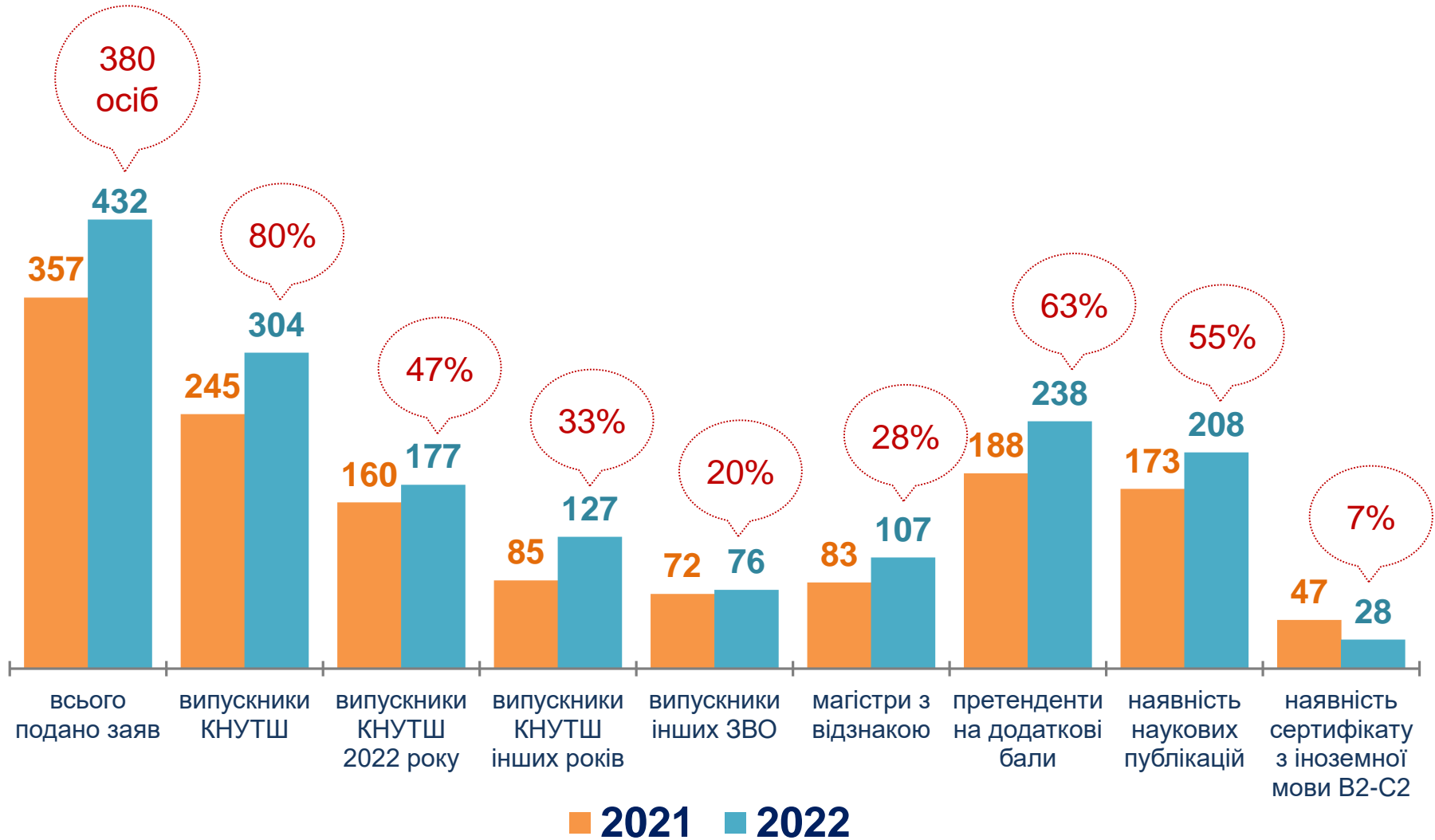
на одне місце державного замовлення на денну форму навчання



■ 2021 ■ 2022

АСПІРАНТУРА

КОНТИНГЕНТ ВСТУПНИКІВ ДО АСПІРАНТУРИ



КОНКУРС НА ОДНЕ МІСЦЕ ДЕРЖАВНОГО ЗАМОВЛЕННЯ

НАЙБІЛЬШИЙ КОНКУРС



АСПІРАНТУРА

НАЙМЕНШИЙ КОНКУРС

112 Статистика	1,00
113 Прикладна математика	1,00
126 Інформаційні системи та технології	1,00
242 Туризм	1,00

ВСТУПНІ ВИПРОБУВАННЯ ЗІ СПЕЦІАЛЬНОСТІ/ІНОЗЕМНОЇ МОВИ

online

- Географічний факультет
- Економічний факультет
- Механіко-математичний факультет
- ННІ «Інститут геології»
- ННІ журналістики
- ННІ права
- ННІ публічного управління та державної служби
- ННІ філології
- ННЦ «Інститут біології та медицині»
- Факультет комп'ютерних наук та кібернетики
- Факультет психології
- Факультет соціології
- Фізичний факультет
- Філософський факультет

offline

- Історичний факультет
- ННІ високих технологій
- ННІ міжнародних відносин
- Факультет інформаційних технологій
- Факультет радіофізики, електроніки та комп'ютерних систем
- Хімічний факультет

50 вступників
не з'явилися на
іспит:

7 – додатковий
20 – іноземна мова
23 – спеціальність

18 вступників
не склали
іспит:

2 – додатковий
7 – іноземна мова
9 – спеціальність

ДИСТАНЦІЙНО:

іспити з іноземних мов – німецької, французької, іспанської, італійської, польської, чеської

ПРОХІДНИЙ БАЛ - КОНКУРСНА ОЦІНКА

СЕРЕДНІЙ ПРОХІДНИЙ БАЛ

НА ОДНЕ МІСЦЕ ДЕРЖАВНОГО ЗАМОВЛЕННЯ – **100** балів

Найвищий прохідний бал на освітньо-науковій програмі «Менеджмент» – **161** бал

ПРОХІДНИЙ БАЛ - КОНКУРСНА ОЦІНКА

вступника до аспірантури/ад'юнктури (КО) :

КО = ВІС + ДБ, де

ВІС – результат вступного іспиту зі спеціальності (max 100 балів),

ДБ – додаткові бали за навчальні та наукові досягнення (max 100 балів)

НАЙБІЛЬШІ ПРОХІДНІ БАЛИ



НАЙМЕНШІ ПРОХІДНІ БАЛИ



НАУКОВЕ КЕРІВНИЦТВО

За пропозиціями факультетів/інститутів вступникам, які рекомендовані для вступу до аспірантури, науковими керівниками призначаються

183 доктори наук та **44** кандидати наук

98%

мають зареєстровані
профілі Google Scholar



80%

мають ORCID ID

ORCID

ВИСОКИЙ
ІНДЕКС
ЦИТУВАННЯ

