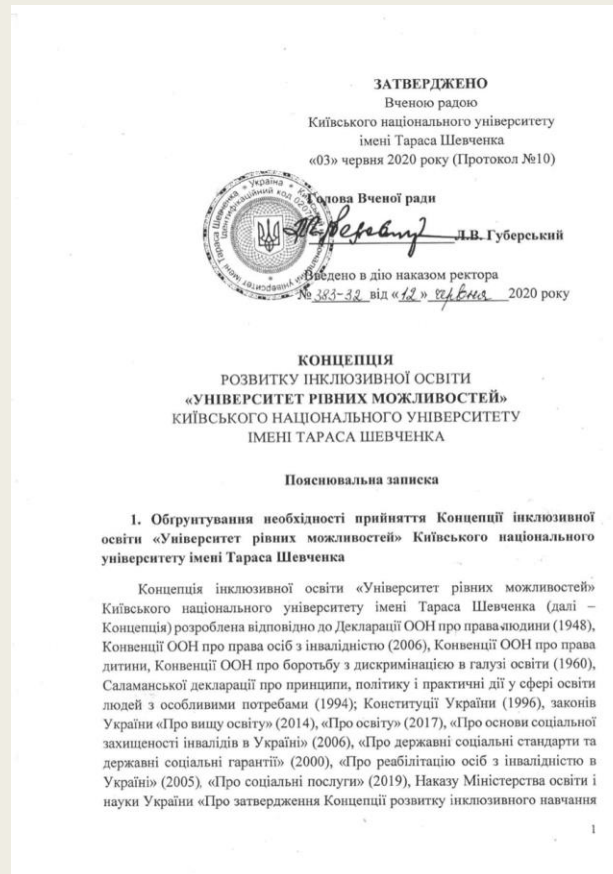


АКРЕДИТАЦІЙНИЙ ПАКЕТ
«ІНКЛЮЗІЯ:
АРХІТЕКТУРНА ДОСТУПНІСТЬ ТА
ТОЛЕРАНТНІСТЬ В УНІВЕРСИТЕТСЬКІЙ
СПІЛЬНОТІ»

Для забезпечення права на якісну вищу освіту осіб з особливими освітніми потребами в Університеті у рамках проєкту «Університет рівних можливостей» було розроблено [Концепцію розвитку інклюзивної освіти](#). ← *Посилання на документ*

Університет забезпечує доступність і якість освітніх послуг усім суб'єктам освітнього процесу, у тому числі й особам з інвалідністю, з урахуванням здібностей, можливостей та інтересів кожного шляхом запровадження інклюзивної освіти.



У рамках проєкту ведеться робота за такими напрямками:

- Створення архітектурних умов для осіб з особливими освітніми потребами.
- Створення інформативних ресурсів та проведення заходів, спрямованих на підвищення рівня толерантності в університетській спільноті до осіб з особливими освітніми потребами.

Реалізовано:

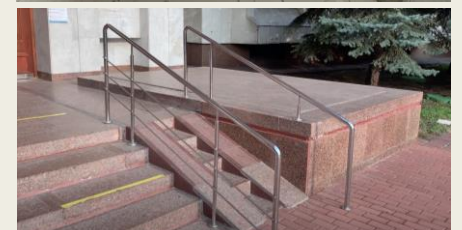
1. Визначено Індекс інклюзивності та забезпечена архітектурна доступність корпусів Університету та студентського містечка.
2. Розроблено порядок супроводу осіб з інвалідністю та інших маломобільних груп населення.
3. Розроблено пам'ятку про правила комунікації із людьми з інвалідністю.
4. Проведено цикл теоретичних лекцій та практичних занять з інклюзії в освіті.
5. Створено інформаційне відео у форматі мультиплікаційного фільму з метою популяризації навчання у Київському національному університеті імені Тараса Шевченка для осіб з особливими освітніми потребами.

1. Забезпечена архітектурна доступність

Посилання на відео

Приміщення факультетів та інститутів облаштовано:

- пандусами для маломобільних людей;
- санвузлами для маломобільних людей;
- ліфтами для маломобільних людей;
- тактильними стрічками і полосами для людей з порушеннями зору;
- тактильними та направляючими плитками для людей з порушеннями зору;
- вказівниками зі шрифтом Брайля;
- паркувальними місцями для автомобілів.



2. Порядок супроводу осіб з інвалідністю та інших маломобільних груп населення

Посилання на документ



Затверджую
Ректор Київського національного університету
імені Тараса Шевченка
Губерський Л.В.
« 21 » листопада 2019 р.

Порядок супроводу (надання допомоги) осіб з інвалідністю та інших маломобільних груп населення у Київському національному університеті імені Тараса Шевченка

1. Порядок супроводу (надання допомоги) (далі - Порядок) осіб з інвалідністю та інших маломобільних груп населення (далі - Особи, що потребують допомоги) у Київському національному університеті імені Тараса Шевченка (далі - Університет) розроблено на виконання пункту 2 Указу Президента України № 401/2017 від 02 грудня 2017 року «Про внесення змін до пункту 3 Положення про національний заклад (установу) України».
2. Цей Порядок створено з метою забезпечення:
 - рівних можливостей для осіб з інвалідністю та інших маломобільних груп населення брати участь у освітньому процесі та суспільному житті;
 - доступності середовища у закладі вищої освіти;визначає дії працівників Університету щодо забезпечення зручності та комфортності перебування в Університеті Особам, що потребують допомоги.
3. За необхідності відвідати Університет Особа, що потребує допомоги, має зв'язатися з черговим Відділу охорони та безпеки університету за телефоном або повідомити про це чергового з будь-якого контрольного пункту пропуску (далі - КПП).

4. Черговий Відділу охорони та безпеки університету зобов'язаний у разі одержання інформації про прибуття на КПП Особи, що потребує допомоги, особисто з'ясувати мету візиту та:

— якщо Особа, що потребує допомоги, є студентом Університету, повідомити про це керівнику підрозділу, де Особа, що потребує допомоги, навчається. Надалі керівник цього підрозділу прибуває особисто або забезпечує прибуття працівника підрозділу, який супроводжує Особу, що потребує допомоги, до місця навчання;

— якщо Особа, що потребує допомоги, є сторонньою особою та має намір отримати інформацію про послуги Університету, повідомити про це керівнику підрозділу, який володіє необхідною інформацією. Надалі керівник цього підрозділу прибуває особисто або забезпечує прибуття працівника підрозділу, який володіє необхідною інформацією, та консультує Особу, що потребує допомоги;

— якщо Особа, що потребує допомоги, є сторонньою особою та має намір відвідати Університет, доповісти про це проректору, який за розподілом повноважень відповідає за відповідний напрям роботи. За вказівкою проректора видати тимчасову перепустку встановленого зразку та супроводжувати Особу, що потребує допомоги, до визначеного підрозділу (за необхідності, залучає для надання допомоги під час пересування Особи, що потребує допомоги, чергового КПП).

5. Після закінчення візиту Особи, що потребує допомоги, черговий відділу охорони та безпеки університету організовує супровід цієї Особи до виходу з Університету.

7. Цей Порядок оприлюднюється на офіційному веб-сайті Університету, а також розміщується на стендах службової інформації та розсилається до структурних підрозділів Університету.

Телефони відділу охорони та безпеки та чергових корпусів

№ з/п	корпус	адреса	телефон
1	Головний корпус Історичний факультет Філософський факультет Юридичний факультет	вул. Володимирська, 60	239-32-27 239-32-17 239-34-29
2	Корпус ректорату	вул. Володимирська, 64/13	289-85-96
3	Наукова бібліотека імені М.Максимовича	вул. Володимирська, 58	239-34-27
4	Хімічний факультет	вул. Льва Толстого, 12	239-34-02 35-12
5	Науково-дослідна частина	вул. Льва Толстого, 14-а	36-93
6	Інститут філології	бульвар Шевченка, 14	239-33-27
7	Інститут журналістики, Інститут міжнародних відносин	вул. Юрія Іллєнка, 36/1	481-44-00
8	Факультет інформаційних технологій	вул. Богдана Гаврилишина, 24	481-44-05
9	Інститут післядипломної освіти	вул. Васильківська, 36	257-43-58
10	Економічний факультет	вул. Васильківська, 90-а	258-49-01
11	ІНН «Інститут геології»	вул. Васильківська, 90	259-76-87
12	ІНД «Інститут біології та медицини»	проспект Академіка Глушкова, 2	521-33-18
13	Географічний факультет Факультет психології	проспект Академіка Глушкова, 2-а	521-32-91
14	Фізичний факультет	проспект Академіка Глушкова, 4	526-44-17
15	Факультет радіофізики, електроніки та комп'ютерних систем Інститут високих технологій	проспект Академіка Глушкова, 4-г	526-05-92
16	Факультет комп'ютерних наук та кібернетики Факультет соціології	проспект Академіка Глушкова, 4-д	258-34-22
17	Механіко-математичний факультет	проспект Академіка Глушкова, 4-е	259-76-84
18	Військовий інститут	вул. Ломоносова, 81	521-32-89
19	Коледж геологорозвідувальних технологій	вул. Василя Тютюнника, 9	528-16-96
20	Оптико-механічний коледж	вул. Левандовська, 6	280-23-09 280-22-95 (після 17-00)
21	Спорткомплекс	проспект Академіка Глушкова, 2-б	259-70-13
22	Університетська клініка	вул. Ломоносова, 36	259-00-93

3. Пам'ятка про правила комунікації із людьми з інвалідністю

Посилання на документ



ПАМ'ЯТКА

Про правила комунікації
із людьми з інвалідністю

У рамках проекту

“Університет рівних можливостей”



4. Цикл теоретичних лекцій та практичних занять з інклюзії в освіті

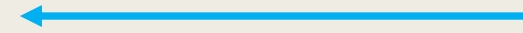
Посилання на новину

- Теоретично-практичні тренінги були проведені для заступників керівників навчальних підрозділів, представників студентського самоврядування та співробітників Університету.
- Під час занять учасники опанували теоретичні знання та практичні навички поведінки з людьми з порушенням зору, опорно-рухового апарату та слуху.



5. Відео у форматі мультиплікаційного фільму
з метою популяризації навчання
у Київському національному університеті
імені Тараса Шевченка
для осіб з особливими освітніми потребами

Посилання на відео



Київський національний університет імені Тараса Шевченка
надає рівні можливості для усіх студентів,

Київський національний університет імені Тараса Шевченка реалізує стратегію відкритого університету для осіб з особливими освітніми потребами, тому постійно впроваджує рішення та позиціонується як лідер формування нової філософії і освітньої політики суспільства рівних можливостей.

